

УТВЕРЖДЕНО
Приказ №77 от 14.04.2023г.
Заведующий МБДОУ «Детский сад
комбинированного вида № 24»
_____ С.А. Борисова

СОГЛАСОВАНО
от «14» апреля 2023г.
(протокол № 4 от 14.04.2023г.)

**Отчет о результатах самообследования муниципального
бюджетного дошкольного образовательного учреждения
«Детский сад комбинированного вида №24»**

За 2022 год

ВВЕДЕНИЕ

При составлении отчета коллектив МБДОУ «Детский сад комбинированного вида № 24» руководствовался:

- п. 3, ч.2, ст. 29 Федерального закона от 29 декабря 2012 г. № 273 – ФЗ «Об образовании в Российской Федерации» (Собрание законодательства Российской Федерации, 2012, № 53, ст. 7598; 2013, № 19, с. 2326);
- Приказом Министерства образования и науки РФ от 14 июня 2013 года № 462 «Об утверждении порядка проведения самообследования образовательной организацией»;
- Приказом Министерства образования и науки РФ от 14 декабря 2017 года № 1218 «О внесении изменений в Порядок проведения самообследования образовательной организации, утвержденный приказом Министерства образования и науки Российской Федерации от 14 июня 2013 года № 462».

На основании приказа по ДОУ от 02 марта 2023 года № 55 «О подготовке и проведении самообследования МБДОУ», с целью обеспечения доступности и открытости информации о деятельности учреждения была определена процедура самообследования, которая состояла из следующих этапов:

1. Планирование и подготовка работ по самообследованию МБДОУ «Детский сад комбинированного вида № 24»
2. Организация и проведение самообследования в ДОУ в период с 13.03 2023 г. по 14.04.2023 г.
3. Формирование отчета на основе обобщения полученных результатов.
4. Рассмотрение отчета на заседании при заведующем ДОУ.

В процессе самообследования проводилась оценка образовательной деятельности, система управления ДОУ, содержания и качества подготовки обучающихся, организации учебного процесса, качества кадрового, учебно-методического обеспечения, материально-технической базы, функционирования внутренней системы оценки качества образования, а также анализ показателей деятельности ДОУ.

Аналитическая часть

Общая характеристика МБДОУ «Детский сад № 24»

<i>Наименование подраздела</i>	<i>Содержание</i>
--------------------------------	-------------------

<i>Полное и краткое название организации</i>	муниципального бюджетного дошкольного образовательного учреждения «Детский сад комбинированного вида № 24» (МБДОУ «Детский сад № 24»)
<i>Адрес</i>	305040, г. Курск, ул. Каширцева, 5
<i>Телефон</i>	(4712) 22-74-83, 22-73-84
<i>Электронная почта</i>	mdou24kursk@yandex.ru
<i>Официальный сайт:</i>	http://xn--24-6kcq6aa5bcgs.xn--p1ai/
<i>Группа ВК:</i>	https://vk.com/mbdou24_kursk
<i>Аккаунт Google</i>	https://myaccount.google.com/name
<i>Ф.И.О. заведующего</i>	Борисова Светлана Анатольевна
<i>Режим работы</i>	с 7.00 до 19.00 с понедельника по пятницу, выходные дни: суббота и воскресенье
<i>Информация об организации</i>	Дата создания организации: с 24.02.2015 года, на основании постановления Администрации города Курска №5170 от 31.12.2014 года. Функции и полномочия учредителя в отношении Учреждения от имени муниципального образования «Город Курск» осуществляет комитет образования города Курска (далее – Учредитель), в ведении которого Учреждение находится. Филиалов нет
<i>Реквизиты лицензии на образовательную деятельность</i>	Лицензия на право ведения образовательной деятельности: серия 46 Л01 № 0000268 регистрационный №2110 от 17.02.2016 года, серия 46 П01 №0000613 регистрационный №2110 от 17.02.2016г. выданные комитетом образования и науки Курской области, срок действия – бессрочно.
<i>Реквизиты свидетельства о внесении записи в Единый государственный реестр юридических лиц и постановки на учет по месту ее нахождения</i>	Инспекция Федеральной налоговой службы по г.Курску, серия 46 №001782405, серия 46 №001782406

<i>Реквизиты свидетельства о государственной регистрации права оперативного управления муниципальным имуществом</i>	Управление Федеральной службы государственной регистрации, кадастра и картографии по Курской области, от 24.12.2015г №46-46/001-46/001/126/2015-405/1; от 25.12.2015г. №46-46/001-46/001/126/2015-406/1
<i>Реквизиты лицензии на осуществление медицинской деятельности (орган выдавший лицензию, номер лицензии, серия, начало периода действия, окончание периода действия)</i>	Федеральная служба по надзору в сфере здравоохранения и социального развития, №ЛО-46-01-002192 от 13.08.2019г

МБДОУ «Детский сад № 24» представляет собой двухэтажное здание, состоящее из блоков. Здание детского сада отвечает техническим нормам, имеет достаточное искусственное и естественное освещение, в нем осуществляется централизованное холодное водоснабжение, отоплением и канализация.

Территория благоустроена и озеленена силами сотрудников и родителей. Разбиты клумбы, цветники, мини-огороды, посажены различные виды деревьев и кустарников, оборудована экологическая тропа.

Для каждой группы отведены игровые участки, имеется спортивная площадка. В ближайшем окружении находятся: МБОУ СОШ № 36, МБОУ СОШ № 10, МБОУ СОШ № 15, МБОУ СОШ № 37, МБДОУ «Детский сад № 124», МБДОУ «Детский сад № 16», МБУ ДО «Дом детского творчества Железнодорожного округа», ДШИ №2 им. И.П.Гринева, МБУК «Центр досуга «Мир», ДСТЦ «Добрыня».

В 2022 году в МБДОУ «Детский сад № 24» были укомплектованы 9 группами общеразвивающей направленности и 3 комбинированной направленности, в том числе 1 ясельная группа. Общее число воспитанников – 352.

Оценка образовательной деятельности МБДОУ «Детский сад № 24»

Основной целью деятельности МБДОУ «Детский сад № 24» является проектирование социальных ситуаций развития ребенка и развивающей предметно-пространственной среды, обеспечивающих позитивную социализацию, мотивацию и поддержку индивидуальности воспитанников

через общение, игру, познавательно-исследовательскую деятельность и другие формы детской активности.

Достижение поставленной цели предусматривает решение следующих задач:

1. Охранять и укреплять физическое и психическое здоровье воспитанников, в том числе, их эмоциональное благополучие.
2. Обеспечивать равные возможности для полноценного развития каждого ребенка в период дошкольного детства независимо от места жительства, пола, нации, языка, социального статуса, психофизиологических и других особенностей (в том числе, ограниченных возможностей здоровья).
3. Обеспечивать преемственность целей, задач и содержания дошкольного и начального общего образования.
4. Создавать благоприятные условия развития воспитанников в соответствии с их возрастными и индивидуальными особенностями и склонностями, развития способностей и творческого потенциала каждого воспитанника, с другими воспитанниками, взрослыми и миром.
5. Объединять обучение и воспитание в целостную образовательную деятельность на основе духовно-нравственных и социокультурных ценностей и принятых в обществе правил и норм поведения в интересах человека, семьи, общества.
6. Формировать общую культуру личности воспитанников, в том числе, ценностей здорового образа жизни, развития их социальных, нравственных, эстетических, интеллектуальных, физических качеств, инициативности, самостоятельности и ответственности, формировать предпосылки учебной деятельности.
7. Расширять пространство социокультурной среды, соответствующей возрастным, индивидуальным, психологическим и физиологическим особенностям воспитанников.
8. Обеспечивать психолого-педагогическую поддержку семьи и повышение компетентности родителей (законных представителей) в вопросах развития и образования, охраны и укрепления здоровья воспитанников.

В МБДОУ «Детский сад № 24» реализуется Основная образовательная программа дошкольного образования (далее - ООП). ООП составлена на основе Примерной основной образовательной программы дошкольного образования, разработанной Федеральным институтом развития образования; с учетом основной образовательной программы

дошкольного образования «От рождения до школы» под редакцией Н.Е. Вераксы, Т.С. Комаровой, М.А. Васильевой.

«Ознакомление с предметами социальным окружением» О.В. Дыбиной;

по ФЭМП: «Математика для дошкольников» Е.В. Колесниковой, «Математика в детском саду» В.П. Новиковой, «Математические ступеньки» Е.В. Колесниковой, «Формирование элементарных математических представлений» И.А. Помораевой, В.А. Позиной;

по конструированию «Конструирование и художественный труд в детском саду» Л.В. Куцаковой; «Конструирование из строительного материала» Л.В. Куцаковой;

по речевому развитию «Развитие связной речи у детей дошкольного возраста» Н.В.Нищевой; «Развитие речи в детском саду» В.В. Гербовой;

по изобразительной деятельности «Цветные ладошки» Лыковой И.А. «Изобразительная деятельность в детском саду» Т.С. Комаровой, «Умелые ручки»

по музыкальной деятельности «Ладушки» И. Каплуновой, И. Новооскольцевой;

по физическому воспитанию «Физическая культура дошкольников» Л.И. Пензулаевой.

В 2022 году образовательная деятельность осуществлялась в соответствии с годовым планом, календарным учебным графиком, учебным планом, расписанием образовательной деятельности, режимом дня, комплексно-тематическим планированием и программой воспитания МБДОУ «Детский сад № 24».

Образовательная деятельность осуществляется в процессе: организации ОД и различных видов игровой детской деятельности; режимных моментов; самостоятельной деятельности детей; взаимодействия с семьями воспитанников.

Содержание психолого-педагогической работы направлено на освоение воспитанниками следующих образовательных областей:

«Физическое развитие»

«Социально-коммуникативное развитие»

«Познавательное развитие»

«Речевое развитие»

«Художественно-эстетическое развитие»

Оценка системы управления МБДОУ «Детский сад № 24»

Управление МБДОУ «Детский сад № 24» осуществляется в соответствии с действующим законодательством и уставом МБДОУ «Детский сад № 24».

- ✓ Управление МБДОУ «Детский сад № 24» строится на принципах единоначалия и коллегиальности. Коллегиальными органами управления являются:
- ✓ Педагогический совет;
- ✓ Общее собрание (конференция) работников МБДОУ «Детский сад № 24»;
- ✓ Родительский комитет МБДОУ «Детский сад № 24».

Единоличным исполнительным органом является руководитель – заведующий МБДОУ «Детский сад № 24».

Функции органов управления

Наименование органа управления	Функции
<i>Заведующий</i>	Организует работу МБДОУ «Детский сад № 24» и несет персональную ответственность за результаты деятельности МБДОУ «Детский сад № 24», сохранность, целевое использование переданного МБДОУ «Детский сад № 24» имущества, состояние трудовой дисциплины, безопасные условия труда работников; разрабатывает Устав МБДОУ «Детский сад № 24», изменения, вносимые в него; при осуществлении своих прав и исполнении обязанностей действует в интересах МБДОУ «Детский сад № 24» добросовестно и разумно; в соответствии с законодательством РФ и Уставом МБДОУ «Детский сад № 24» распоряжается имуществом и денежными средствами, заключает договоры, выдает доверенности, открывает лицевые счета, расчетные счета; утверждает структуру, штатное расписание МБДОУ «Детский сад № 24» в соответствии с формой и в порядке, утвержденными Учредителем; принимает на работу и увольняет работников в установленном порядке, определяет размеры оплаты их труда; издает в пределах своей компетенции приказы, организует контроль над их исполнением;

организует и проводит мероприятия по подбору, подготовке и повышению квалификации кадров;

рассматривает поступившие обращения граждан и юридических лиц;

обеспечивает исполнение законодательства РФ и в пределах своей компетенции;

ведет коллективные переговоры и заключает коллективные договоры;

поощряет работников за добросовестный и эффективный труд;

заключает от имени МБДОУ «Детский сад № 24» договоры, в том числе договоры об образовании между родителями (законными представителями) воспитанников и МБДОУ «Детский сад № 24»;

создает условия для реализации образовательных программ в МБДОУ «Детский сад № 24»;

планирует, организует и контролирует образовательную деятельность, отвечает за качество и эффективность работы МБДОУ «Детский сад № 24»;

контролирует график прохождения аттестации работников МБДОУ «Детский сад № 24»;

формирует контингент воспитанников МБДОУ «Детский сад № 24», организует прием детей и комплектование групп детьми в соответствии с их возрастом, состоянием здоровья, индивидуальными особенностями в порядке, установленном Уставом МБДОУ «Детский сад № 24»;

несет ответственность за жизнь и здоровье воспитанников и работников во время образовательной деятельности, соблюдение норм охраны труда и техники безопасности; осуществляет взаимосвязь с родителями (законными представителями) воспитанников, общественными организациями, другими ДОО;

осуществляет иные функции и обязанности, предусмотренные

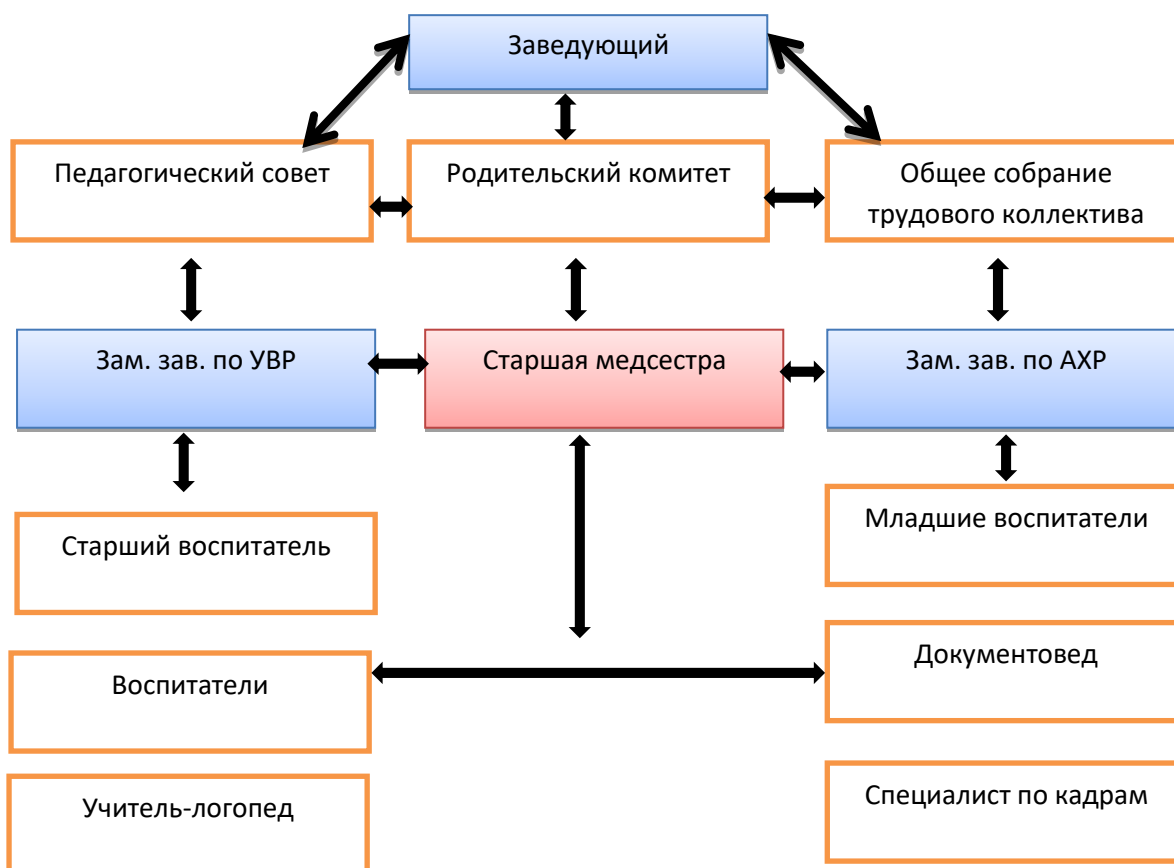
	<p>действующим законодательством РФ, муниципальными правовыми актами муниципального образования г.Курска, Уставом МБДОУ «Детский сад № 24» и трудовым договором.</p>
<p>Общее собрание (конференция) работников МБДОУ «Детский сад № 24»</p>	<p>обсуждает проект коллективного договора; рассматривает и обсуждает Программу развития МБДОУ «Детский сад № 24»; рассматривает и обсуждает проект годового плана работы МБДОУ «Детский сад № 24»; обсуждает вопросы состояния трудовой дисциплины в МБДОУ «Детский сад № 24» и мероприятия по ее укреплению; рассматривает вопросы охраны и безопасности условий труда работников, охраны здоровья воспитанников в МБДОУ «Детский сад № 24»; обсуждает изменения Устава; утверждает ежегодный отчет о поступлении и расходовании средств; рассматривает (до утверждения заведующим) Правила внутреннеготрудового распорядка и иные локальные нормативные акты МБДОУ «Детский сад № 24».</p>
<p>Педагогический совет</p>	<p>определяет направления образовательной деятельности МБДОУ «Детский сад № 24»; выбирает основные общеобразовательные программы, образовательные и воспитательные технологии и методики для использования в МБДОУ «Детский сад № 24»; рассматривает проект годового плана МБДОУ «Детский сад № 24»; организует выявление, обобщение, распространение, внедрение педагогического опыта; рассматривает вопросы повышения квалификации и переподготовки кадров; принимает решения о награждении, поощрении педагогических работников</p>

	МБДОУ «Детский сад № 24»
Родительский комитет МБДОУ «Детский сад № 24»	содействует организации совместных мероприятий в МБДОУ «Детский сад № 24» –родительских собраний, дней открытых дверей, клубов для родителей(законных представителей) воспитанников; оказывает посильную помощь МБДОУ «Детский сад № 24» в укреплении материально-технической базы, благоустройстве его помещений, детских площадок и территории; помогает в работе с воспитанниками из неблагополучных семей.

Основополагающим принципом системы управления ДОУ является демократический принцип. В коллективе сложился благоприятный психологический климат. Коллектив объединен едиными целями и задачами. Эффективное взаимодействие членов коллектива, является результатом слаженной работы, своевременным выполнением обязательств перед родителями (законными представителями) руководителем, ответственного отношения к своей деятельности.

Вывод: Система управления МБДОУ способствует планомерному решению задач развития учреждения.

Схема управления МБДОУ «Детский сад № 24»



Педагог-психолог	Кастелянша
Музыкальный руководитель	Рабочий по обслуживанию здания
Инструктор по физической культуре	Сторожа
ПДО по ИЗО	Уборщик служебных помещений
ПДО по хореографии	Повара
	Дворник
	Машинист по стирке и ремонту спец. одежды

Оценка содержания и качества подготовки воспитанников.

Детский сад в 2022 году посещали 352 воспитанников в возрасте от 2 до 7 лет. В МБДОУ «Детский сад комбинированного вида №24» сформировано 12 групп. Из них 3 группы комбинированной направленности, 8 групп – общеразвивающей направленности, группа детей 2-3 лет – 1 группа.

Для качественной организации родителями привычного режима для детей специалистами детского сада систематически проводились консультации, оказывалась методическая помощь.

С целью повышения качества работы, достижения более высоких результатов развития воспитанников в МБДОУ «Детский сад № 24» проводится мониторинг:

- уровня освоения воспитанниками программного материала;
- уровень заболеваемости воспитанников.

Обследование прошли дети 12-ти возрастных групп. Всего обследовано 352 воспитанника.

**Результаты педагогической диагностики (мониторинг развития воспитанников)
по итогам 2021-2022 учебного года**

Цель психологической службы ДООУ – содействие созданию условий, способствующих охране и укреплению психологического здоровья детей, обеспечения их эмоционального благополучия, успешного развития личности, свободного и эффективного развития способностей каждого ребенка. Основными направлениями деятельности педагогов-психологов ДООУ является:

- психологическая диагностика;
- коррекционно-развивающая работа;
- консультирование;
- психологическое просвещение;
- экспертная работа;
- организационно-методическая работа.

Рабочая программа педагогов-психологов разработана на основе примерной образовательной программы дошкольного образования «От рождения до школы»(под ред. Н.Е. Вераксы, Т.С. Комаровой, М.А. Васильевой) с учетом специфики образовательной деятельности в МБДОУ «Детский сад комбинированного вида № 24» и показателями обучения и развития детей дошкольного возраста.

Психологическая диагностика-психолого-педагогическое изучение воспитанников на протяжении всего периода их пребывания в ДООУ, определение индивидуально-психологических особенностей детей, динамики процесса развития, необходимой для оказания психологической помощи детям, их родителям, педагогам; выявление интересов, способностей и склонностей детей для обеспечения более полного личностного роста.

За период с 2021-2022 учебный год проводились следующие виды диагностической работы:

1) **мониторинг психического развития детей всех возрастных групп** (сентябрь, май).

Цель - психолого-педагогическое изучение уровня психического развития детей на соответствие возрастной норме, выявление детей «группы риска».

2) на основе мониторинга психического развития проводились **углубленные обследования детей «группы риска»** (в течение года).

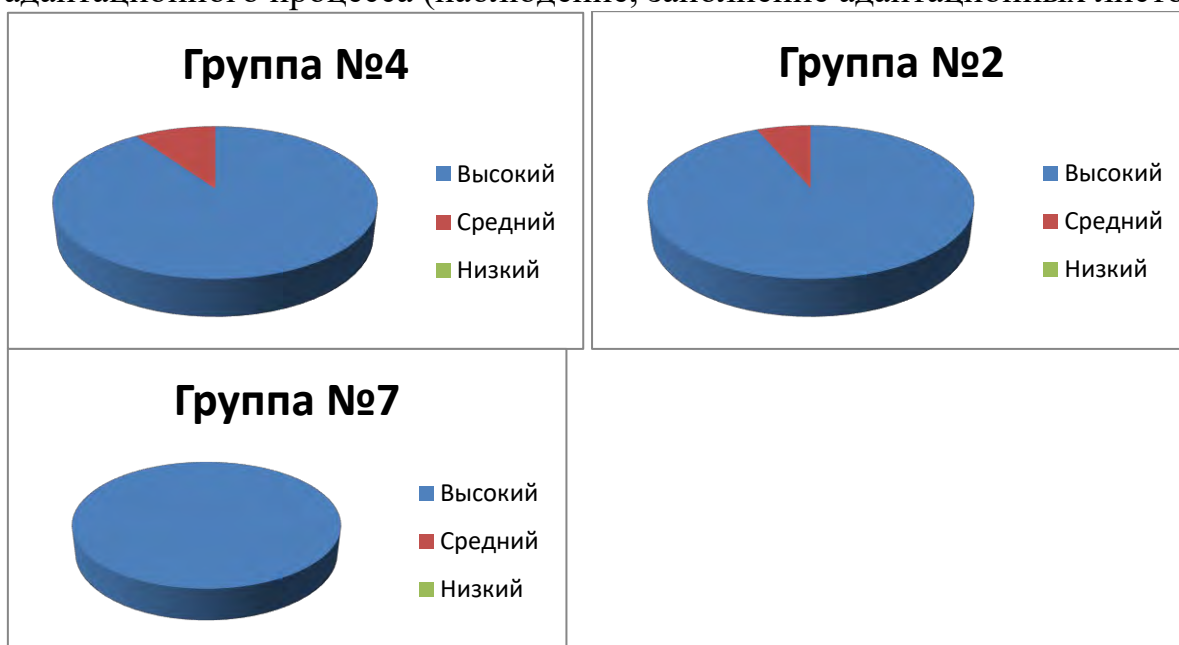
Цель - уточнение особенностей развития когнитивной сферы детей, их конкретизация (направленность и степень выраженности), поиск причин и механизмов возникновения.

Проведено 6 индивидуальных углубленных диагностических обследования.

3) **диагностика детей раннего возраста, поступающих в ДООУ** (август-сентябрь 2022 года).

Цель - прогноз степени адаптации детей к ДООУ, выявление факторов риска дезадаптации, рациональное комплектование групп раннего возраста с учетом уровней нервно-психического развития детей.

Проведено 73 анкетирования родителей, диагностика хода адаптационного процесса (наблюдение, заполнение адаптационных листов).



4) диагностика готовности к обучению в подготовительных группах школе (октябрь, апрель-май).

Цель - изучение мотивационной, интеллектуальной, психофизиологической и произвольной сфер готовности к обучению.

Проведено всего 64 индивидуальных обследования (из них дети ОВЗ и дети-инвалиды – 13), 3 групповых обследований.

Группа №	Кол-во обследуемых детей		Уровень готовности к обучению в школе											
			Низкий				Средний				Высокий			
			Начало года		Конец года		Начало года		Конец года		Начало года		Конец года	
			н.р.	ОВЗ	н.р.	ОВЗ	н.р.	ОВЗ	н.р.	ОВЗ	н.р.	ОВЗ	н.р.	ОВЗ
4	9	-	1	-	1	-	4	-	2	-	4	-	6	-
7	31	-	-	-	-	-	17	-	10	-	14	-	21	-
9	11	13	-	-	-	-	7	10	3	8	4	3	8	5
Всего	51	13	1	-	1	-	28	13	15	8	22	3	35	5

Диаграмма уровня готовности к обучению в школе (нормально развивающиеся дети) на начало года

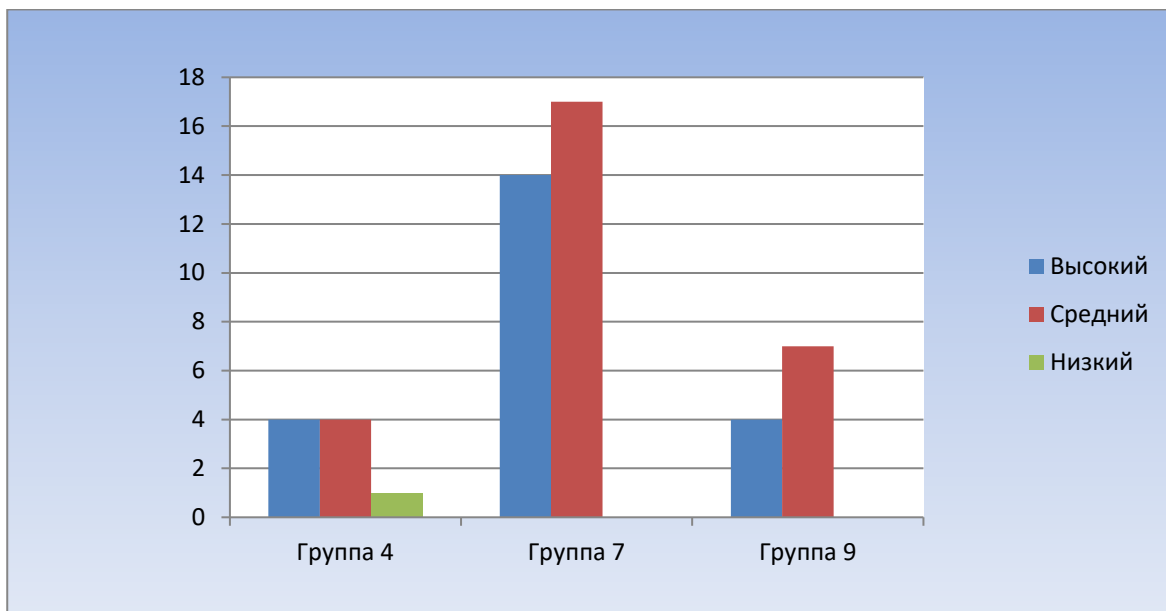


Диаграмма уровня готовности к обучению в школе (нормально развивающиеся дети) на конец года

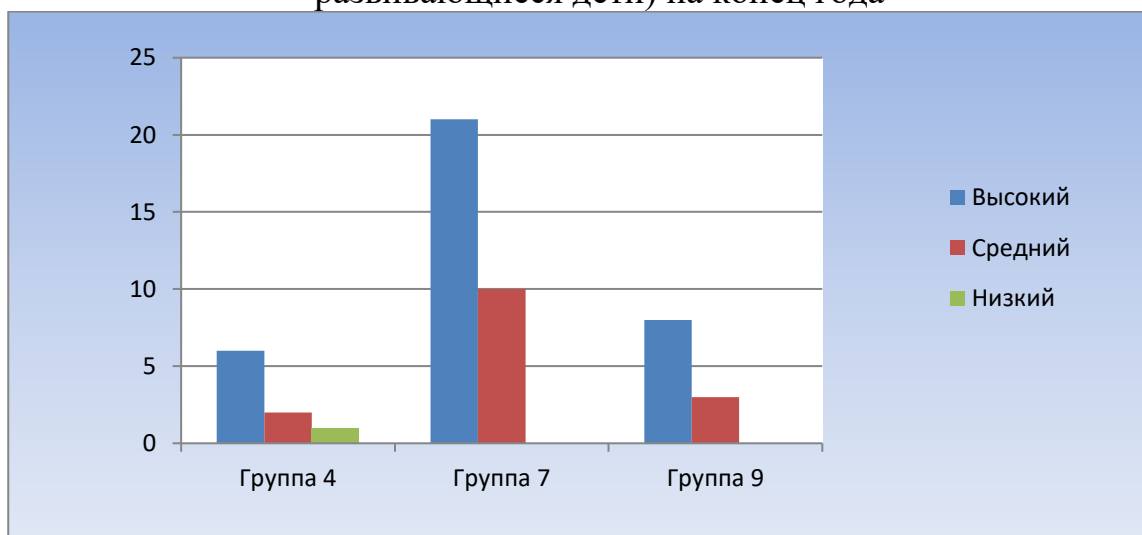


Диаграмма уровня готовности к обучению в школе (дети с ОВЗ) на начало года

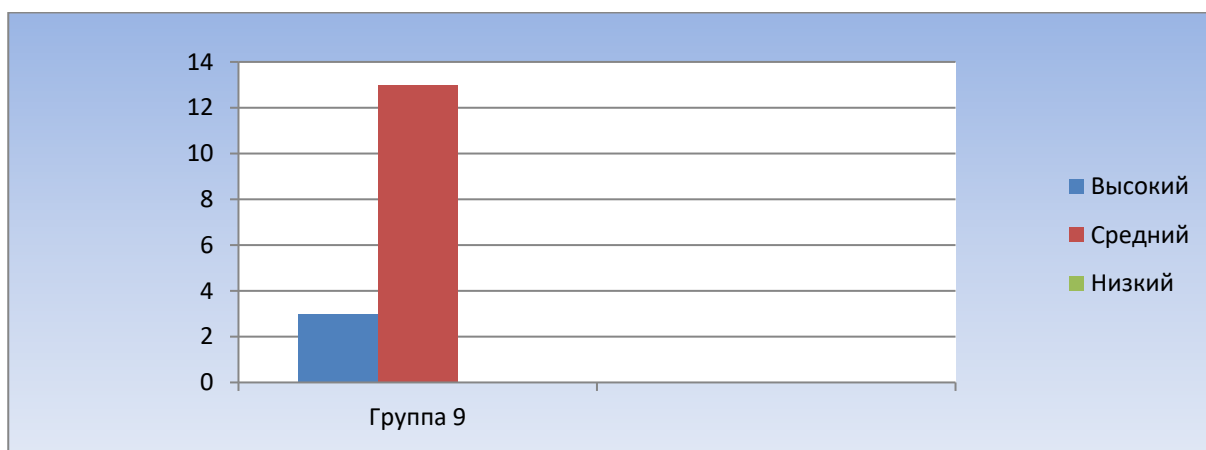
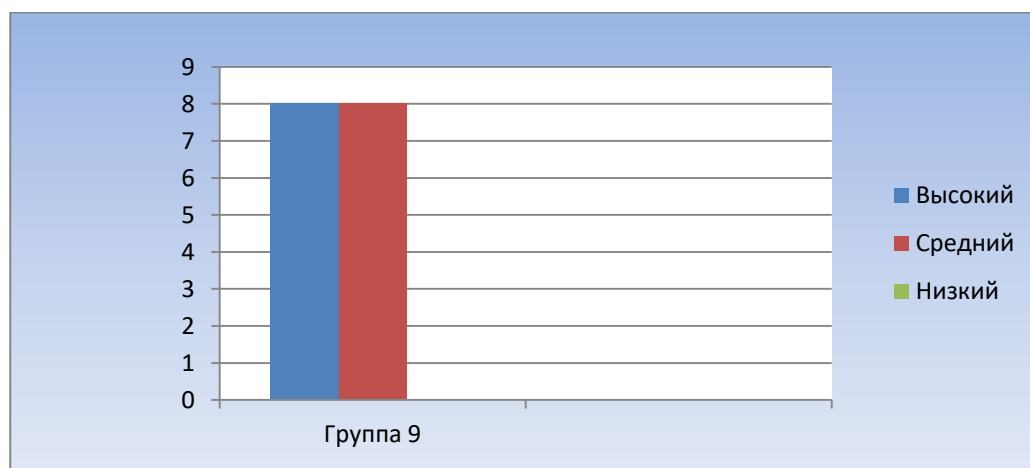


Диаграмма уровня готовности к обучению в школе (дети с ОВЗ) на конец года



5) **диагностика уровня психического развития детей, направленных на ПМПК по результатам обследования учителя-логопеда** (март-апрель).

Цель - анализ уровня развития детей, имеющих нарушения логопедического плана для получения наиболее полной картины причин и глубины нарушения.

Проведено 15 индивидуальных обследований, на каждого ребенка представлена психолого-педагогическая характеристика.

6) **индивидуальная диагностика по запросам воспитателей, родителей**

(в течение года).

Цель - изучение индивидуальных особенностей психического развития детей.

Проведено 5 индивидуальных диагностических обследований.

За период с 2021-2022 учебный год проводились следующие виды коррекционно-развивающей и профилактической работы:

1) **коррекционно-развивающие занятия по развитию познавательных процессов и коррекции поведенческих особенностей** (в течение года)

Цель - нормализация темпов познавательного развития у детей с задержкой психического развития.

Проведено 198 индивидуальных занятий и 231 групповых занятий с нормально развивающимися детьми.

Проведено 644 индивидуальных занятия и 26 групповых занятий с детьми ОВЗ и детьми-инвалидами.

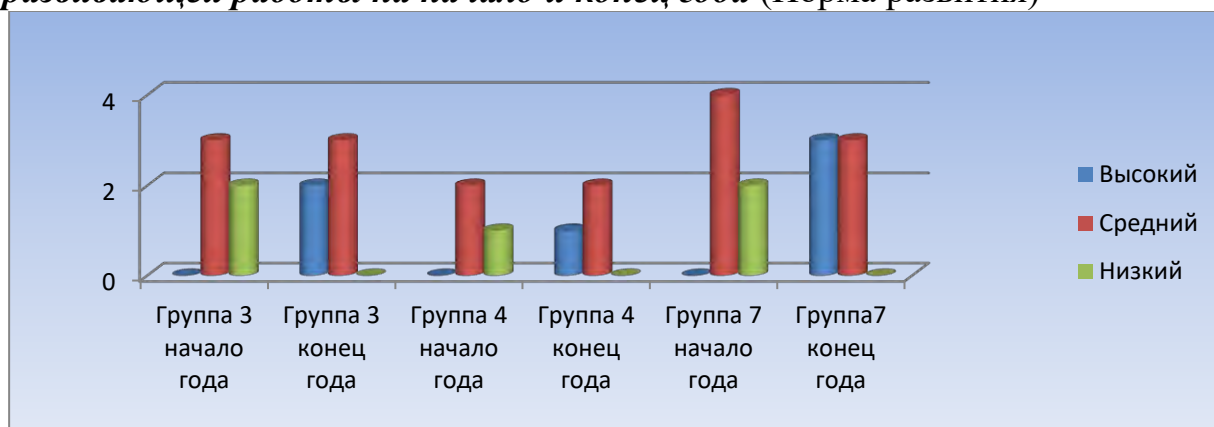
Таблица эффективности индивидуальной коррекционно-развивающей работы за 2021-2022 учебный год.

(Норма развития)

№ группы	Количество детей	Низкий		Средний		Высокий	
		начало года	конец года	начало года	конец года	начало года	конец года
3	5	2	-	3	3	-	2
4	3	1	-	2	2	-	1

7	6	2	-	4	3	-	3
---	---	---	---	---	---	---	---

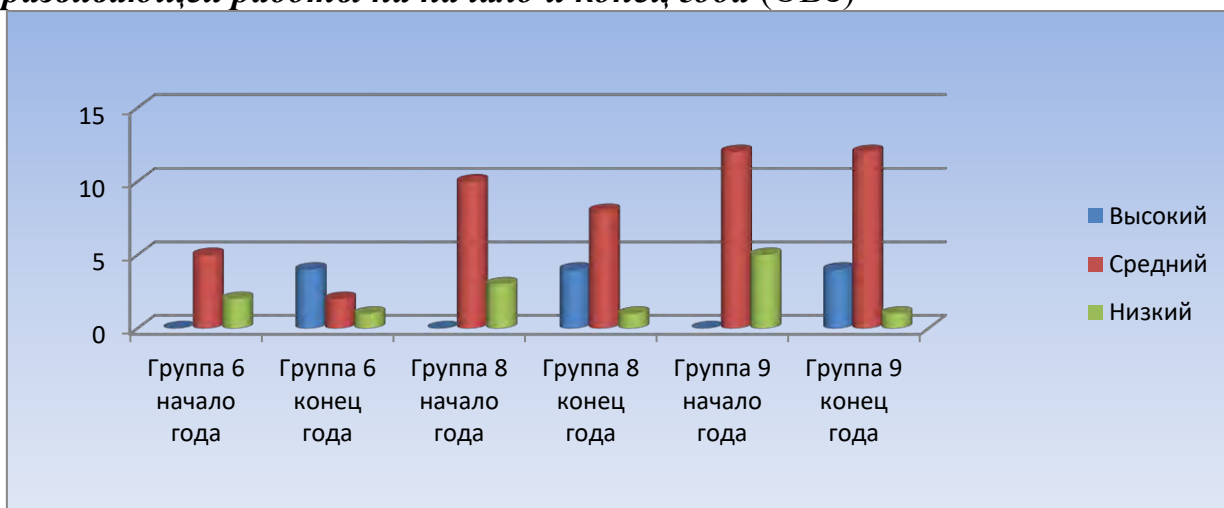
Гистограмма эффективности индивидуальной коррекционно-развивающей работы на начало и конец года (Норма развития)



(ОВЗ)

№ группы	Количество детей	Низкий		Средний		Высокий	
		начало года	конец года	начало года	конец года	начало года	конец года
6	7	2	1	5	2	-	4
8	13	3	1	10	8	-	4
9	17	5	1	12	12	-	4

Гистограмма эффективности индивидуальной коррекционно-развивающей работы на начало и конец года (ОВЗ)



2) **профилактические занятия в период адаптации детей к ДОУ** (август-октябрь 2022 г.).

Цель – снятие психоэмоционального напряжения детей, профилактика дезадаптации.

Проведено 41 профилактических занятий с детьми раннего возраста.

3) **коррекционно-развивающие занятия по подготовке детей к обучению в школе** (март-май 2022 г.).

Цель - формирование оптимального уровня развития мотивационной, познавательной и произвольной сфер готовности при поступлении детей в школу, профилактика школьной дезадаптации.

Проведено 16 индивидуальных занятий на формирование интеллектуальной, мотивационной и социально-психологической готовности к обучению в школе.

За период с 2021-2022 учебный год проводились следующие виды консультативной работы:

1) **консультации по результатам диагностической работы** (в течение года).

Проведено:

- 8 консультаций с воспитателями по сопровождению адаптационного процесса, индивидуальным особенностям детей;

- 19 консультация с родителями и 11 консультаций с воспитателями по результатам диагностики.

2) **консультации по запросу** (в течение года).

Проведено 221 индивидуальная консультация по следующим направлениям:

- оценка психического развития, особенности развития;

- проблемы общения и социальной адаптации;

- капризы, упрямство в период «кризиса 3 лет»;

- проблемы детско-родительских отношений и др.

За период с 2021-2022 учебный год проводились следующие виды просветительской работы в онлайн-формате:

1) **онлайн-информация для родителей на официальном сайте ДОО** (в течение года).

Размещено 16 консультаций:

2) **размещение видео-презентаций для родителей в официальной группе ДОО в ВКонтакте**

Размещено 10 видео-презентаций.

3) **размещение информации для родителей в мессенджерах** (в течение года).

Размещено 12 информационных памяток.

За период с 2021-2022 учебный год проводились следующие виды экспертной работы:

1) **совместная работа с администрацией** (в течение года).

Осуществлялась через участие в работе психолого-педагогического консилиума.

2) **участие в работе ППк** при формировании логопедических группы и организации работы с детьми ОВЗ.

Дополнительные образования

В 2022 году в детском саду дополнительное образование было представлено по следующим направлениям:

Художественно- эстетическое направление:

- программа по изобразительной деятельности «Волшебный мир фантазии», программа по хореографии «Ритмика и танец».

В 2022 году был внедрен сервис «Навигатор дополнительного образования детей» - это информационный сервис, с помощью которого родители детей от 5 до 18 лет могут выбрать для ребенка дополнительные занятия в кружках и секциях. Навигатор наполнен информацией об организациях и программах дополнительного образования. Таким образом реализуется открытость и доступность дополнительного образования.

За 2022 год программы дополнительного образования в детском саду были реализованы на 100%. Охват обучающихся воспитанников составил 85%.

Платные образовательные услуги

Платными образовательными услугами воспользовались 119 воспитанников, что составляет 34 % от общей численности воспитанников.

Количество оказанных услуг за 2022 учебный год

Наименование образовательной услуги	Количество детей по списку
Студия ритмического танца	43
Каратэ	31
По дороге в школу	20
Футбол	25

Коррекционная работа в комбинированных группах ДОУ

В МБДОУ «Детский сад № 24» логопедическая работа осуществляется учителями-логопедами: Болдыревой Н.В., Коноваловой Н.В., Носоревой О.В. в рамках Адаптированных рабочих программ ДО с детьми ОВЗ имеющих ТНР и ЗПР.

Работа ведется по нескольким направлениям:

1. Уточнения артикуляции уже имеющихся звуков и формирование звукопроизношения.
2. Развитие фонематического слуха, фонематического анализа и синтеза слов.
3. Формирование лексико-грамматических средств языка и связной речи.
4. Развитие мышления, памяти, слухового и зрительного внимания.
5. Развитие мелкой моторики рук с использованием самомассажа пальцев, игр с пальчиками, обводки, штриховки и др.
6. Подготовка к обучению грамоте: знакомство с основными понятиями

(предложение, слово, слог, звук, обучение элементам грамоты), составление схем и т.д.

На начало учебного года численный состав группы составлял 17 детей. Из них с 11 детей с заключением ОНР III уровень речевого развития, 2 ребёнка с заключением ОНР II- III уровень речевого развития, 2 ребёнка – ОНР II уровень речевого развития, 1 ребенок -ФФН и 1 ребёнок с заключением ОНР I уровень речевого развития (алалия).

В сентябре 2021 года проходило стартовое логопедическое обследование с целью уточнения причин, структуры и степени выраженности отклонений в речевом развитии детей.

В качестве основных диагностических методов были использованы:

- индивидуальные беседы;
- специальные задания диагностического характера;
- наблюдения за особенностями поведения и общения детей вне занятий;
- изучение анамнеза;
- беседы с воспитателями, родителями.

Согласно результатам диагностики в группе № 9 высокий уровень речевого развития имело 0 % детей, средний уровень – 50 % детей; низкий уровень – 50% детей.

Составная часть коррекционно-речевой работы с детьми – «Мониторинг речевого развития детей», назначение которого – выявить динамику и особенности продвижения в коррекционно-речевом процессе каждого из воспитанников группы.

На основе логопедической диагностики строилось:

- планирование учебно-воспитательной и коррекционной работы с детьми;
- постановка коррекционных целей и задач;
- составление индивидуальных коррекционно-логопедических программ;
- использование методов и принципов коррекционного обучения;
- создание в группе коррекционно-развивающей среды;

- организация подгрупповой и индивидуальной работы с детьми в группе.

На 2021 – 2022 учебный год были поставлены основные коррекционные задачи:

- практическое усвоение лексико-грамматических средств языка;
- развитие диалогической и монологической речи;
- формирование правильного звукопроизношения;
- развитие фонематического слуха;
- коррекция слоговой структуры слова.

Коррекционно-логопедическая работа строилась с учетом следующих принципов:

- индивидуализации;
- систематичности;
- комплексности коррекционно-педагогического воздействия.

Коррекционная работа включала ежедневное проведение групповых, подгрупповых и индивидуальных форм непосредственно образовательной деятельности в соответствии с рабочей программой.

Результаты мониторинга продемонстрировали положительную динамику коррекционно-логопедической работы с детьми группы: уменьшился показатель детей с низким уровнем развития, увеличилось количество детей со средним уровнем и высоким уровнями речевого развития: высокий уровень – 44%, средний – 50%, низкий – 6% детей.

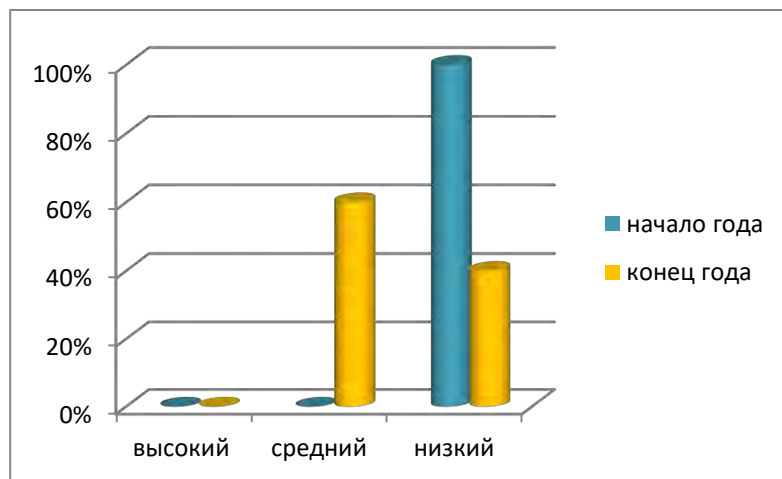
В целом, у детей значительно возрос уровень речевых навыков. Ребята демонстрируют высокую речевую активность. У всех воспитанников отмечается хорошо развитая артикуляционная моторика, положительная динамика в устранении дефектов звукопроизношения. Дети умеют производить слоговой анализ, звуко-буквенный анализ и синтез в рамках программы, владеют элементами грамоты.

Все дети группы (кроме одного ребёнка) при обследовании продемонстрировали качественное и количественное обогащение

словарного запаса, возросший уровень грамматических умений и навыков, функций словообразования.

Возрос уровень сформированности связной речи, как высшей формы развития речевой функции.

Таким образом, поставленные коррекционные задачи на 2021 – 2022 учебный год, выполнены.



Результаты анкетирования родителей о качестве предоставляемых образовательных услуг:

На основании рейтинга ОО по результатам исследования удовлетворенности потребителей качеством образования в МБДОУ «Детский сад № 24» – 97 % родителей (законных представителей) воспитанников удовлетворены качеством предоставляемых образовательных услуг.

Оценка качества кадрового обеспечения

Главным условием обеспечения образовательного процесса являются человеческие ресурсы, а именно педагогические кадры. В 2022 году укомплектованность кадрами ДОУ составила 36 педагогов (95%)

Состав административного и педагогического персонала

Состав кадров	Количество
- руководящий состав	3
- педагогический состав	36
<i>Из них:</i>	
- старший воспитатель	1

- воспитатели	24
- музыкальный руководитель	2
- инструктор по физической культуре	1
- учитель - логопед	3
- педагог - психолог	2
- педагоги дополнительного образования	2
-тьютор	1

Стаж работы

	Всего педагогов	От 2 до 5 лет	От 5 до 15 лет	Свыше 15 лет
Количество/%	36	7/20	16/44	13/36

Уровень квалификации

Всего педагогов	Всего	Высшая квалификация	1 квалификация	Без категории, соответствие
Количество/%	36	2/10	6/16	18/74

Уровень образования

Всего педагогов	Всего педагогов	Высшее	Средне-профессиональное	Без образования
Количество/%	36	20/55	16/45	0/0

В процессе образовательной деятельности происходит систематический, регулярный обмен опытом педагогов. Воспитатели и специалисты МБДОУ «Детский сад № 24» принимают участие в проводимых в МБДОУ «Детский сад № 24» семинарах, мастер-классах, педагогических советах, конкурсах и смотрах-конкурсах и конкурсах муниципального и всероссийского уровней, публикуя свои методические разработки.

Каждый педагог МБДОУ «Детский сад № 24» в течение года работает по определенной теме по самообразованию, с учетом индивидуального опыта и профессионального мастерства.

95% педагогов МБДОУ «Детский сад № 24» прошли курсы повышения квалификации и имеют удостоверения.

Вывод: Большинство педагогов в МБДОУ «Детский сад № 24» имеют богатый педагогический опыт. В своей деятельности педагоги используют наряду с традиционными методами работы с воспитанниками и инновационные образовательные технологии и методики, которые

способствуют формированию у детей ключевых компетенций, что способствует их успешности в современном обществе.

Награды наших педагогов:

- Почетный работник общего образования РФ - 1 педагог;
- Почетный работник воспитания и просвещения РФ - 1 педагог;
- Почетная грамота Комитета образования города Курска –5 педагогов;
- Почетная грамота Комитета образования и науки Курской области –5 педагогов.

Педагоги повышают профессиональный уровень через посещение методических объединений города, прохождение процедуры аттестации, знакомятся с опытом работы своих коллег и других школьных учреждений, а также саморазвиваются. Все это в комплексе дает хороший результат в организации педагогической деятельности и улучшения качества образования и воспитания дошкольников.

Транслирование педагогического опыта воспитателей, педагогов

Уровень	Сроки проведения	Участники	Представленный материал
Ежегодный смотр самодеятельного художественного творчества работников системы образования г.Курска	Апрель 2022	ПДО по хореографии Острецова Е.Н., коллектив сотрудников	Дипломант Лауреата III степени «Народный танец»
Конкурс по пожарной безопасности среди муниципальных ДОУ г.Курска «Детство без пожаров»	Апрель 2022	Коллектив МБДОУ «Детский сад №24»	Грамота за участие
Городской конкурс озеленения общественных пространств «Зеленый город-2022»	Сентябрь 2022	Заведующий Борисова С.А. Коллектив МБДОУ «Детский сад комбинированног	Благодарность

		о вида №24»	
Всероссийский конкурс «Воспитатели России»: Развивающие игры и пособия. Стартап.	Ноябрь 2022	Шаповалова Н.И.	Диплом Лауреата
Мастер-класс «Знакомство дошкольников со сказками посредством изготовления кукол-мотанок»	Ноябрь 2022	Батюнина М.С. Андреева Ю.А.	Сертификат участника
VII педагогическая конференция «Оригами в педагогике: опыт использования и перспективы развития»	Апрель 2022	Перельгина Н.В. Рыкова С.В.	Сертификат участника
Открытый Межрегиональный конкурс изобразительного искусства с международным участием «Япония глазами россиян»	Апрель 2022	Перельгина Н.В. Рыкова С.В.	Диплом Победителя
Наставник проекта BabiSkills VII Регионального чемпионата «Молодые профессионалы» WorldSkills Курской области по компетенции Дошкольное воспитание	Май 2022	Шаповалова Н.И.	Диплом участника
Участник конкурс профессионального мастерства учителей-логопедов «Лого-Мастер 2022»	Октябрь 2022	Учитель-логопед: Болдырева Н.В., Носорева О.В.	Сертификат участника
Участник семинара «Олимпиада как инструмент создания ситуации успеха у детей дошкольного возраста» МБОУ ДО «Центр	Ноябрь 2022	Педагог-психолог Пустовойтенко Н.Н.	Сертификат участника

Оберег»				
Открытый городской конкурс «Оригами удивляет»	Апрель 2022	Перельгина Н.В. Рыкова С.В.	Диплом степени	1
Окружной конкурс «Я – супермама»	Март 2022	Батюнина М.С.	Диплом степени	3
Окружной фольклорный фестиваль-конкурс «Все начинается с мамы»	Март 2022	Коллектив сотрудников МБДОУ	Диплом степени	1
Окружной конкурс «Сморт строя песни»	Февраль 2022	Коллектив сотрудников МБДОУ	Диплом место	2

Участие воспитателей, педагогов с воспитанниками ДОУ в городских, областных, международных конкурсах детского творчества в 2022 г.

Количество победителей и призеров на межрегиональном уровне

№	Название конкурса	Результат участия	Количество победителей/призеров
1	Межрегиональный творческий конкурс «#mART».	Лауреат II степени	- 1 чел
2	многожанровый конкурс талантов «Территория весны».	Лауреат II и III степени	- 2 чел
3	Творческий конкурс «Осень - рыжая подружка»	Лауреат Iи II степени	- 21 чел.
4	Творческий конкурс «Время верить в чудеса»	Лауреат I степени	- 1 чел.

Количество победителей и призеров на региональном уровне

1	-Областной турнир способностей для детей дошкольного возраста «Соловушка – КРАЕВЕД» - 6 чел.	Участник	- 8 чел.
---	--	----------	----------

2	-Патриотический конкурс «Я помню, я горжусь»	Лауреат 1 степени	- 1 чел.
3	-Творческий конкурс «Звезда.RU»	Лауреат 1 степени	- 1 чел.
4	Областное массовое мероприятие «Конкурс «Зелёная планета»	Диплом 1 степени	- 1 чел.
5	-Областной конкурс «Мастерская слова: зёрна добра и красоты»	Лауреат 1 степени	- 1 чел.
6	-Региональный этап Открытого Всероссийского турнира способностей «РостОк» -	Диплом 1 степени	8 чел.
7	-Областное массовое мероприятие «Конкурс «Зелёная планета -2022»	Диплом 1 степени	- 1 чел.
8	-Региональный этап Международного конкурса-фестиваля декоративно-прикладного творчества «Пасхальное яйцо»	Диплом победителя	- 1 чел.

Количество победителей и призеров на муниципальном уровне

1	-Детская исследовательская конференция «Мир на ладошке»	Сертификат участника	1 чел
2	-Муниципальный этап всероссийского фестиваля «УМКА-2022»	Сертификат участника	1 чел
3	-Муниципальный этап Международного конкурса-фестиваля декоративно-прикладного творчества «Пасхальное яйцо – 2022»	Диплом I и II степени	- 2 чел.
4	-Конкурс Финансовый Челлендж	Сертификат	1 чел

	«Вредные финансовые советы»	участника	
5	-Городской конкурс изобразительного искусства «Дорога к храму»	Сертификат участника	1 чел
6	-Конкурс хореографических коллективов «Задорный каблук» -	Лауреаты III степени	2 номера
7	-Конкурс вокального искусства «ДоМиСоль-ка»	Гран-при и диплом I степени	- 2 чел.
8	-Выставка-конкурс декоративно-прикладного творчества «Лесенка-Чудесенка»	Лауреат II степени	- 1 чел.
9	-Выставка-конкурс изобразительного искусства «Акварелька»	Лауреат I	- 2 чел.
10	-Конкурс творческих проектов по конструированию «Самоделкин»	Лауреат I	-1 чел.
11	- Конкурс творческих, проектных и литературных работ «Кот, пёс и многие другие...».	Грамота за участие	- 6 чел
12	- Конкурс рисунков «Есть такая профессия – Родину защищать» -	Диплом за I,III место и сертификат участника	3 чел.
13	-Городской конкурс «Растим родословное древо»	Диплом за I,II и III место	- 8 чел.
14	-Конкурс детского рисунка «Космос глазами детей»	Диплом за I,II место и за творческие успехи	- 17 чел.
15	-Выставка-конкурс детского творчества «Малахитовая шкатулка»	Диплом за I,II и III место	- 14 чел.
16	-Творческий конкурс «Новогоднее лесное чудо»	Диплом победителя	- 23 чел.

17	-Конкурс творческих работ «Мой друг»	Диплом победителя	- 18 чел.
18	-Конкурс «Мои семейные ценности» в рамках городской воспитательной программы «Содружество»	Диплом I,II иIII степени	- 12 чел.
19	-Конкурс частушек «Частушка – веселушка»	Диплом участника	- 2 чел.
20	-Городской конкурс фотографий «Курские Мадонны»	Диплом победителя и за участие	-12 чел.
21	-Городской арт-проект «Территория мам»	Диплом участника	-2 чел.
22	-Окружная акция «ПАПА_в слове этом!»	Диплом участника	-8 чел.
23	-Фестиваль-конкурс «Наследие. Фольклор и дети»	Диплом III степени	-4 чел.

МБДОУ «Детский сад № 24» является инновационной площадкой института АНО ДПО «Национального исследовательского института всероссийской общественной организации содействия развитию профессиональной сферы дошкольного образования «Воспитатели России» программы «От Фребеля до робота: растим будущих инженеров»

Состояние материально-технической базы по состоянию на 1апреля 2022 г.

Наименование помещений	Наименование и количество ТСО	Наименование оборудования, их количество
1	2	3
Музыкальный зал	Синтезатор «YamahaArius»-1; Музыкальный центр LGOM6560; Проектор BenQMS 506; Дискошар – 1;	Стол детский расписной – 1; Шкаф одностворчатый -5; Стул детский расписной – 48; Стул офисный-49; Ковер- 1;

	<p>МикрофоныDEFENDERMIC – 155 (наб. – 2 шт.) – 1; Микрофон SONY F – V 120 - 1</p>	<p>Полка – стеллаж для музыкальных инструментов-1; Шкаф двухстворчатый-1.</p>
Спортивный зал	<p>Музыкальный центр «LG» - 1; Гимнастические стенки-4; Гимнастические скамейки-6; Набор мягкого модуля-1; Мешочки с утяжелителем-40; Мячи силиконовые -35; Кольцебросы-2; Кегли (набор)-2; Ребристые дорожки, физкультурные коврики-10; Силовой тренажер-1; Велотренажеры-2; Беговая дорожка-2; Батуты -2; Маты -20; Гимнастические стенки -7; Гимнастические скамейки-6; Гимнастические палки-16; Обручи гимнастические-20; Гимнастические коврики-9; Бревно гимнастическое-1; Плоские обручи-10; Мячи 15 см.-15см; Маты-4; Султанчики-30; Дуги гимнастические-7.</p>	<p>Стол письменный-1; Стул офисный-4; Шкаф для одежды-1;</p>
Кабинет психолога	<p>Зона сенсорного развития детей-18 пособий; Зона консультативной и диагностической работы с детьми и родителями – 20 пособий; Зона релаксации и снижения эмоционального напряжения – 3 пособия; Зона коррекционно-развивающей работы – 31 пособия; Зона для игровой терапии – 4</p>	<p>Стол письменный-1; Шкаф двухстворчатый-1; Шкаф одностворчатый-1; Кушетка-1; Стол детский расписной-1; Стул детский расписной-1; Стул офисный-1; Стол дидактический-1; Ковер-1;</p>

	пособия.	
Кабинет учителя-логопеда.	<p>Зона для формирования лексико-грамматических представлений – 16 пособий;</p> <p>Зона для формирования и корректировки психо-соматических и т.д. процессов – 11 пособий;</p> <p>Автоматизация звуков – 5 пособий;</p> <p>Связная речь – 7 пособий;</p> <p>Слуховое восприятие – звучащие игры – 4 шт, игрушки – 20 шт.;</p> <p>Формирование фонетического представления – 9 пособий;</p> <p>Музыкальная моторика – 16 пособий, развитие воздушной струи – 8 пособий</p>	<p>Шкаф пятисекционный со стеклом в комплекте с детским столом-1;</p> <p>Стол письменный-1;</p> <p>Стул офисный-1;</p> <p>Стул детский-1;</p> <p>Ковер-1;</p>
Групповые-12	Водонагреватели, пылесосы, телевизоры, DVD-плееры,	Шкафы детские, шкафы для одежды, шкафы для инвентаря, столы, детские, стулья детские, кровати, детские, стенка для игрушек, шкафы для пособий,
Помещения для медицинского обслуживания обучающихся, воспитанников и работников (кабинет-1, процедурная-1, изолятор-2)	<p>Таблица для определения остроты зрения, помещенная в аппарат Ротта-2;</p> <p>Динамометр-2;</p> <p>Облучатель Азов-2;</p> <p>Стерилизатор инструментов-2;</p> <p>Камера ультрафиолетовая для хранения стерильных инструментов-1;</p> <p>Секундомер электронный – 2;</p> <p>Мешок дыхательный реанимационный детский – 1;</p> <p>Плантограф для опред.</p>	<p>Стол письменный-2;</p> <p>Стул офисный-2;</p> <p>Шкаф для одежды-1;</p> <p>Шкаф для документов-2;№</p> <p>Тумбочка-1;</p> <p>Кушетка-1;</p> <p>Кушетка медицинская смотровая – 1;</p> <p>Холодильник-1;</p> <p>Стол производственный-1;</p> <p>Кровать детская-2;</p> <p>Стол детский-2;</p> <p>Стул детский-2;</p> <p>Ширма 3-х секц. с</p>

	<p>Плоскостопия – 1; Компьютер в сборе – 1; Принтер – 1; Набор нитсл – 01 для оказ. скорой травм помощи; Весы электронные медицинские ВМЭН-150 – 1; Ростомер РП – 1; Набор комплект шин складных детских – 1; Зонд желудочный №10 – 1; Зонд желудочный №12 – 1; Зонд желудочный №6 – 1; Зонд желудочный №8 – 1; Роторасширитель с кремальерой детский – 5; Языкодержатель для детей – 5; Пузырь для льда №2 – 1; Пузырь для льда №3 – 1; Воздуховод полимерный стерильный №3 одноразовый – 1; Воздуховод полимерный стерильный №4 одноразовый – 1; Воздуховод полимерный стерильный №1 одноразовый – 1; Воздуховод полимерный стерильный №2 одноразовый – 1.</p>	<p>полимерными полотенцами – 1; Шкаф медицинский 2-секционный 1-створчатый – 1; Столик медицинский манипуляционный с/с – 1; Носилки мягкие с фиксирующими и плечевыми ремнями – 1; Дозатор локтевой – 3.</p>
<p>Пищеблок Горячий цех</p>	<p>Электрический жарочный шкаф-1 Электрическая сковорода-1 Электрическая плита-2 Электрический пицеварочный котел-1 Электрический пароконвектомат-1 Электрический кипяtilьник1 Универсальная кухонная машина-1 Весы электронные-1 Холодильник-1 Стол производственный-1</p>	

	Поддон из нержавеющей стали-6 Подставка под пароконвектомат-1	
Холодный цех	Универсальная кухонная машина-1 Измельчитель овощей-1 Хлебоборозка-1 Водонагреватель-1 Весы-1 Стол производственный-6 Поддон из нержавеющей стали-1 Овоскоп – 1	
Овощной цех	Измельчитель овощей-1 Картофелечистка-1 Водонагреватель-1 Весы-1 Стол производственный-2 Стеллаж из нержавеющей стали-1	
Мясной цех	Мясорубка-1 Весы-1 Холодильный шкаф-3 Стол производственный-3	
Комната для персонала	Стол письменный-2 Тумба напольная-1 Шкаф для одежды-3 Стул офисный-8	
Прачечная	Стиральная машина-3; Сушильная машина-2; Станок гладильный-1; Стол гладильный-1; Весы-1; Утюг-1 шт;	Стол производственный-3; Стеллажи, Контейнер для белья
Кабинет заведующего	Компьютер-1; Принтер-1	Рабочее место-1; Ковер-1; Кушетка-2.
Кабинет заместителя заведующего по УВР, заместителя заведующего по АХР	Компьютер-2; МФУ-1; Принтер-1;	Стол письменный-2; Стул офисный-4; Корпусная мебель-1
Кабинет	Компьютер-2;	Стол письменный -2;

делопроизводитель лей	МФУ-2; Ноутбук-1;	Стул офисный-4; Шкаф бухгалтерский-1; Шкаф для одежды-1; Шкаф для документов-2
--------------------------	----------------------	---

Система развивающей предметной среды Учреждения

Кабинет заведующего	Индивидуальные консультации, совещание при заведующей, беседы с педагогическим, медицинским, обслуживающим персоналом и родителями: - создание благоприятного психо-эмоционального климата для работников МБДОУ и родителей; - развитие профессионального уровня педагогов; - просветительская, разъяснительная работа с родителями по вопросам воспитания и развития детей с проблемами в развитии.
Кабинет логопедов, психолога	Индивидуальные и подгрупповые занятия с детьми, консультативная работа с родителями и педагогами: - развитие психических процессов, речи детей, коррекция звукопроизношения. - индивидуальная работа с детьми; - развитие эмоционально-волевой сферы ребёнка, формирование положительных личностных качеств, развитие деятельности и поведения детей.
Музыкальный	Праздники, досуги, занятия:
Спортивный зал	- развитие музыкальных способностей детей, их эмоционально-волевой сферы. Спортивные праздники, досуги, занятия: - укрепление здоровья детей, приобщение к ЗОЖ, развитие способности к восприятию и передаче движений.
Методический кабинет	Библиотека для педагогов, индивидуальные беседы, консультации с педагогами: - повышение профессионального уровня педагогов.
Медицинский кабинет	Осмотр детей, консультации ст. м/с: - профилактика, оздоровительная работа с детьми, консультативно-просветительская работа с родителями и работниками МБДОУ.
Групповые помещения	Коррекционно-развивающая и воспитательно-образовательная работа: - познавательная зона, - игровая зона, - уголок природы, - уголок театрализованной деятельности, - физкультурный уголок,

	- уголок детского творчества, - книжный уголок
Коридоры МБДОУ	Тематические стенды: «Права ребенка», «Пожарная безопасность», «Терроризм – угроза обществу», «Азбука безопасности», «Государственная символика», «Символика Курской обл. и г. Курска» - Уголок Православия; - Уголок (обучающая зона) по ПДД -Фотовыставки
«Зелёная зона» участка	Прогулки, игровая деятельность, физкультурные занятия, досуги, праздники, самостоятельная двигательная активность, опытническая деятельность: - развитие познавательной, трудовой деятельности посредством сезонного оформления участков.

Обеспечение безопасности

Сохранение жизни и здоровья воспитанников и обеспечение безопасности их жизнедеятельности является приоритетным направлением работы МБДОУ.

Деятельность коллектива МБДОУ в отчетном периоде была направлена на осуществление комплекса мероприятий для обеспечения безопасного пребывания детей, сотрудников, родителей в дошкольном образовательном учреждении и на его территории.

Комплексный план работы по созданию условий для безопасности жизнедеятельности в МБДОУ включал:

- организационно-технические мероприятия по улучшению условий труда;
- мероприятия по организации пожарной безопасности;
- мероприятия по предупреждению детского дорожно-транспортного травматизма;
- обучение работников безопасным приемам работы и соблюдению правил безопасности на рабочем месте.

Ответственные лица прошли обучение по пожарной безопасности, охране труда, электробезопасности.

Безопасность воспитанников в МБДОУ в отчетном периоде обеспечивалась следующими системами:

- автоматическая пожарная сигнализация с голосовым оповещением в случае возникновения пожара;
- кнопка тревожной сигнализации с прямым выходом на пульт вызова группы быстрого реагирования;
- видеонаблюдение по территории детского сада.

Вывод: в МБДОУ созданы необходимые и достаточные условия для сохранения жизни и здоровья воспитанников и обеспечения безопасности жизнедеятельности всех структурных подразделений учреждения.

Организация питания

Рациональное питание детей, является предметом особого внимания администрации детского сада. Организация питания детей осуществляется с действующими нормативными документами.

В МБДОУ организовано 4-х разовое питание воспитанников в соответствии с примерным 10-дневным меню, удовлетворяющим физиологические потребности детей в основных пищевых веществах и энергии. Меню соответствует СанПиН.

Контроль над качеством питания, витаминизацией блюд, закладкой продуктов питания, кулинарной обработкой, выходом блюд, вкусовыми качествами пищи, санитарным состоянием пищеблока, правильностью хранения, соблюдением сроков реализации продуктов осуществляет старшая медсестра. Технология приготовления блюд строго соблюдается.

Поставка продуктов осуществляется на договорной основе, качество поступающих продуктов хорошее, вся продукция поступает с сопроводительной документацией. На информационных стендах для родителей меню вывешивается ежедневно.

Вывод: организация питания детей в МБДОУ осуществляется в соответствии с действующими нормативными документами и требованиями.

Социальное партнерство с МБДОУ «Детский сад №24»

- 1.МБОУ «Средняя общеобразовательная школа №37».
- 2.МБОУ ДО «Детская школа искусств №2 им. И.П. Гринева» г. Курска
- 3.МБУК «Центр досуга «Мир»
4. Филиал №5 МБОК «Централизованная система детских библиотек».
5. ОГБУК «Курский областной краеведческий музей».
6. Курский Государственный Театр кукол.
- 7.ФГБОУ ВО КГМУ Минздрава России
8. ОБУЗ «Детская городская поликлиника №6».
- 9.КИНПО(ПКиПП)СОО).
- 10.Территориальная психолого-медико-педагогическая комиссия.
11. ОКУ «Курский областной центр психолого-педагогического, медицинского и социального сопровождения»
12. МБУДО «Дом детского творчества Железнодорожного округа»
13. ОБУК «Курский областной краеведческий музей» (филиал – Литературный музей)
14. ОБУК «Куурскоблкиновидефонд»

Внутренние связи МБДОУ «Детский сад №24»

1. Родительский комитет.
2. «Радуга Развития» (школа родителей)
3. Психолого-психологическая комиссия Учреждения.

Оценка функционирования внутренней системы оценки качества образования

Реализация внутренней системы оценки качества образования осуществляется в МБДОУ «Детский сад № 24» на основе внутреннего контроля и мониторинга. Внутренний контроль осуществляется в виде плановых и оперативных проверок и мониторинга.

Контроль в виде плановых проверок осуществляется в соответствии с утвержденным годовым планом, графиком контроля на месяц, который доводится до членов педагогического коллектива.

Так с сентября 2022 года проведены мониторинг уровня развития воспитанников МБДОУ «Детский сад № 24», оперативная проверка «Соблюдение режима в МБДОУ «Детский сад № 24».

Мониторинг предусматривает сбор, системный учет, обработку и анализ информации педагогами каждой возрастной группы и специалистами МБДОУ «Детский сад № 24» о результатах образовательной деятельности для пристраивания индивидуальной работы с воспитанниками, сопорой на индивидуальные образовательные маршруты, а также – для эффективного решения задач управления качеством образовательной деятельности.

Результаты внутреннего контроля оформляются в виде справок, доводятся до сведения педагогов. Администрация МБДОУ «Детский сад № 24» отслеживает выполнение педагогами рекомендаций, полученных по итогам контроля.

Таким образом, на основе результатов самообследования деятельности МБДОУ «Детский сад № 24» следует:

- педагогический коллектив в течение 2022 года, успешно и активно решал задачи воспитания и обучения дошкольников;
- в МБДОУ «Детский сад № 24» имеется нормативно-правовая, регламентирующая организационно-правовая, информационно-справочная документация;
- успешно реализуются основная образовательная программа, рабочие программы воспитателей и специалистов, дополнительные общеразвивающие образовательные программы отвечающие Федеральным государственным образовательным стандартам дошкольного образования.

Управление процессом реализации образовательной деятельности носит системный характер. В МБДОУ «Детский сад № 24» прослеживаются

стабильные положительные показатели индивидуального развития воспитанников.

ПОКАЗАТЕЛИ ДЕЯТЕЛЬНОСТИ ОРГАНИЗАЦИИ

Данные приведены по состоянию на 31.12.2022

№ п/п	Показатели	Единицы измерения
1.	Образовательная деятельность	
1.1.	Общая численность воспитанников, осваивающих образовательную программу дошкольного образования, в том числе:	352
1.1.1.	В режиме полного дня (8 - 12 часов)	352
1.1.2.	В режиме кратковременного пребывания (3 - 5 часов)	Нет
1.1.3.	В семейной дошкольной группе	нет
1.1.4.	В форме семейного образования с психолого-педагогическим сопровождением на базе дошкольной образовательной организации	нет
1.2.	Общая численность воспитанников в возрасте до 3 лет	31
1.3.	Общая численность воспитанников в возрасте от 3 до 8 лет	321
1.4.	Численность/удельный вес численности воспитанников в общей численности воспитанников, получающих услуги присмотра и ухода:	352 / 100%
1.4.1.	В режиме полного дня (8 - 12 часов)	352
1.4.2.	В режиме продленного дня (12 - 14 часов)	Нет
1.4.3.	В режиме круглосуточного пребывания	Нет
1.5.	Численность/удельный вес численности воспитанников с ограниченными возможностями здоровья в общей численности воспитанников, получающих услуги:	34
1.5.1.	По коррекции недостатков в физическом и (или) психическом развитии	Нет
1.5.2.	По освоению образовательной программы дошкольного образования	34 / 10%
1.5.3.	По присмотру и уходу	34 / 10%
1.6.	Средний показатель пропущенных дней при посещении дошкольной образовательной организации по болезни на одного воспитанника	11
1.7.	Общая численность педагогических работников, в том числе:	36
1.7.1.	Численность/удельный вес численности	18 / 50 %

	педагогических работников, имеющих высшее образование	
1.7.2.	Численность/удельный вес численности педагогических работников, имеющих высшее образование педагогической направленности (профиля)	10 / 28%
1.7.3.	Численность/удельный вес численности педагогических работников, имеющих среднее профессиональное образование	16 / 45%
1.7.4.	Численность/удельный вес численности педагогических работников, имеющих среднее профессиональное образование педагогической направленности (профиля)	16 / 45%
1.8.	Численность/удельный вес численности педагогических работников, которым по результатам аттестации присвоена квалификационная категория, в общей численности педагогических работников, в том числе:	8 / 22%
1.8.1.	Высшая	2 / 6%
1.8.2.	Первая	6 / 17%
1.9.	Численность/удельный вес численности педагогических работников в общей численности педагогических работников, педагогический стаж работы которых составляет:	
1.9.1.	До 5 лет	5 / 14%
1.9.2.	Свыше 20 лет	10 / 28%
1.10.	Численность/удельный вес численности педагогических работников в общей численности педагогических работников в возрасте до 30 лет	8 / 22%
1.11.	Численность/удельный вес численности педагогических работников в общей численности педагогических работников в возрасте от 55 лет	2 / 6%
1.12.	Численность/удельный вес численности педагогических и административно-хозяйственных работников, прошедших за последние 5 лет повышение квалификации/профессиональную переподготовку по профилю педагогической деятельности или иной осуществляемой в образовательной организации деятельности, в общей численности педагогических и административно-хозяйственных работников	36 / 100%
1.13.	Численность/удельный вес численности педагогических и административно-хозяйственных работников, прошедших повышение квалификации по применению в образовательном процессе	9 / 24%

	федеральных государственных образовательных стандартов в общей численности педагогических и административно-хозяйственных работников	
1.14.	Соотношение "педагогический работник/воспитанник" в дошкольной образовательной организации	36/352
1.15.	Наличие в образовательной организации следующих педагогических работников:	
1.15.1.	Музыкального руководителя	Да
1.15.2.	Инструктора по физической культуре	Да
1.15.3.	Учителя-логопеда	Да
1.15.4.	Логопеда	Да
1.15.5.	Учителя-дефектолога	Нет
1.15.6.	Педагога-психолога	Да
2.	Инфраструктура	
2.1.	Общая площадь помещений, в которых осуществляется образовательная деятельность, в расчете на одного воспитанника	559 кв.м
2.2.	Площадь помещений для организации дополнительных видов деятельности воспитанников	170,1 кв.м
2.3.	Наличие физкультурного зала	Да
2.4.	Наличие музыкального зала	Да
2.5.	Наличие прогулочных площадок, обеспечивающих физическую активность и разнообразную игровую деятельность воспитанников на прогулке	Да